

**ESSENTIAL
FOR SURVIVAL**

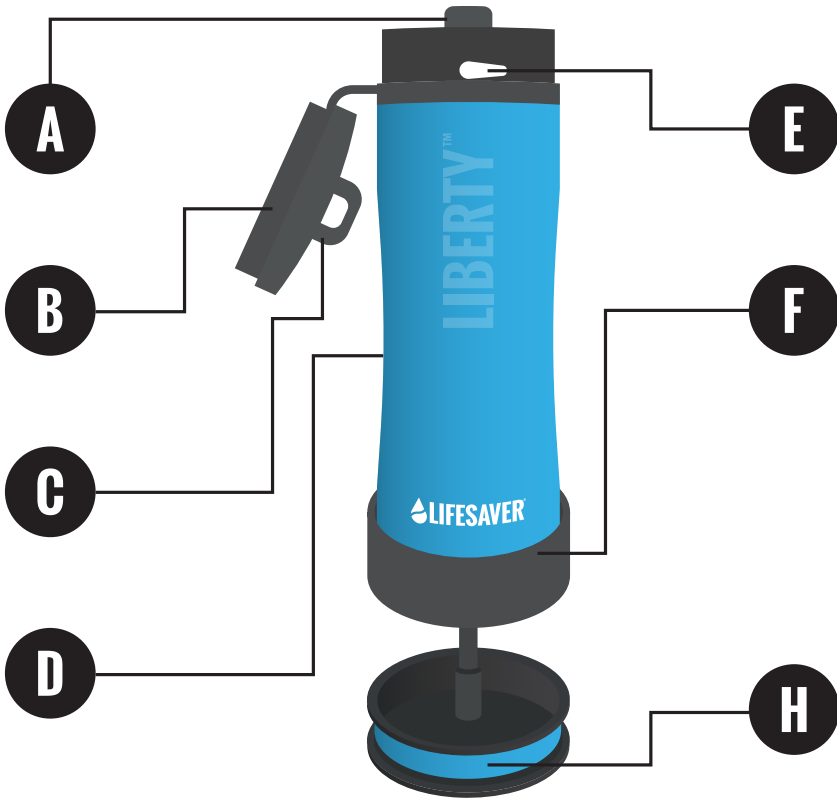
**LIFESAVER
LIBERTY™
ANLEITUNG**



SLI0033

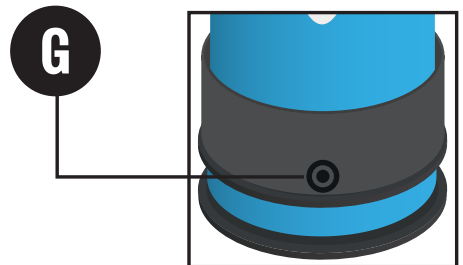
 **LIFESAVER®**

IHRE LIFESAVER LIBERTY™ FLASCHE



- A** Trinkstutzen
- B** Wasserdichter Schraubverschluss
- C** Karabinerhaken
- D** Fenster
- E** Wasserflussventil
- F** Abnehmbare Basis
- G** Schlauchanschluss
- H** Twist-Lock-Pumpengriff

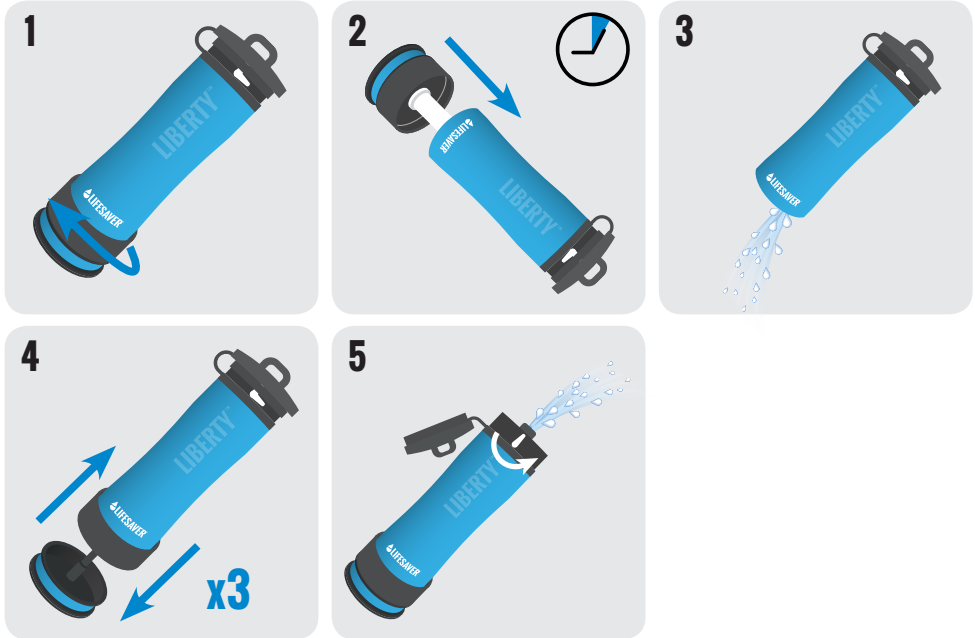
Seite der
Flasche



VORBEREITUNG

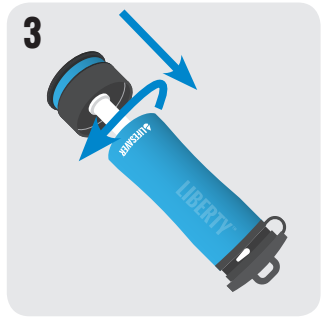
Die Vorbereitung ist ein wichtiger Schritt, der vor der Verwendung der Flasche zur Trinkwasseraufbereitung durchgeführt werden muss.

Durch eine korrekte Vorbereitung wird die Durchflussrate während der Benutzung erhöht.



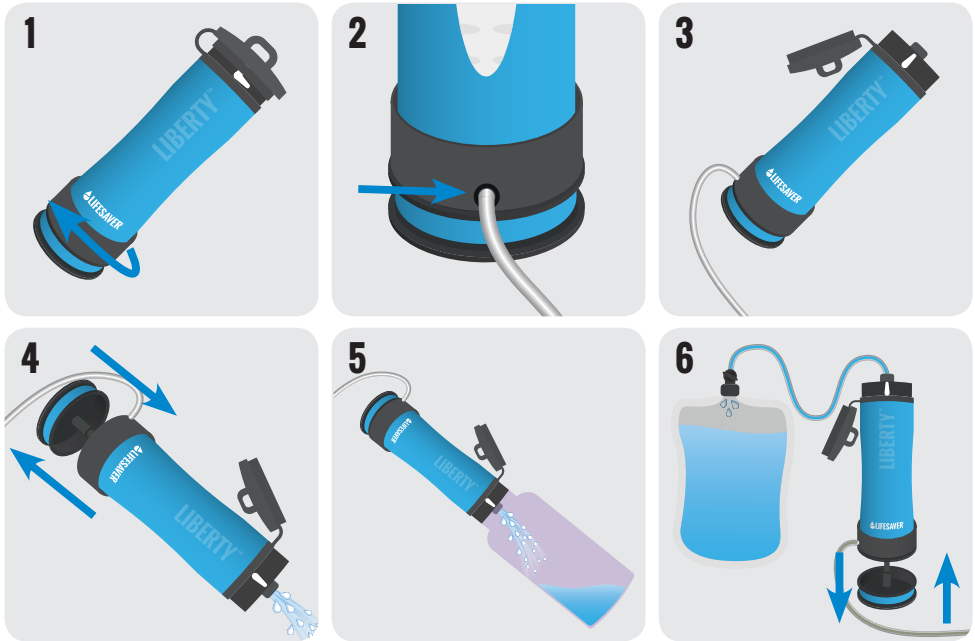
1. Entfernen Sie Basis **F** und füllen Sie die Flasche mit sauberem Wasser.
2. Bringen Sie Basis **F** wieder an und lassen Sie die Flasche für 5 Minuten gefüllt stehen.
3. Entfernen Sie Basis **F** und schütten Sie das Wasser weg.
4. Füllen Sie die Flasche mit sauberem Wasser, bringen Sie Basis **F** wieder an und pumpen Sie **H** 3 mal.
5. Öffnen Sie Deckel **B** und drehen Sie Wasserflussventil **E**, damit Wasser aus dem Trinkstutzen **A** fließt. Das Wasser hat anfangs eine geringe Durchflussrate.
6. Pumpen Sie **H**, um den Wasserfluss aufrechtzuerhalten, bis die Flasche leer ist.
7. Wiederholen Sie Schritte 4, 5 und 6.
8. Ihre LifeSaver® Liberty™ Flasche ist jetzt zur Verwendung bereit.

NORMALE VERWENDUNG FLASCHENMODUS



1. Stellen Sie sicher, dass Deckel **B** fest verschlossen ist, damit der Trinkstutzen nicht verschmutzt wird.
2. Entfernen Sie Basis **F** und schöpfen/gießen Sie Wasser in die Flasche. Füllen Sie die Flasche bis circa 1 cm zum Rand.
3. Bringen Sie Basis **F** wieder an. Stellen Sie sicher, dass die Basis gut befestigt ist.
4. Öffnen Sie Deckel **B** und pumpen Sie 2 oder 3 Mal mit **H**.
5. Drehen Sie Wasserflussventil **E** in die offene Position, damit sauberes Wasser herausfließt.
6. Pumpen Sie leicht mit **H**, um die benötigte Durchflussrate zu erzielen.

NORMALE VERWENDUNG INLINE-PUMPENMODUS



1. Füllen Sie die Flasche (nicht unbedingt notwendig, doch hilft dabei, schneller eine bessere Durchflussrate zu erzielen).
2. Bringen Sie den Schlauch an den Pumpeneingang **G** an und führen Sie das Schwimmerventilende in die Wasserquelle ein.
3. Öffnen Sie Kappe **B** und drehen Sie das Wasserflussventil **E** um 90 Grad Offen.
4. Pumpen Sie ununterbrochen mit **H**, um einen Wasserfluss zu erzielen.
5. Zur zusätzlichen Wasserbefüllung können Standardflaschen mit einer weiten Mündung direkt mit Ihrer Flasche verbunden werden, wie in der Abbildung dargestellt.
6. Mit einem LifeSaver Trinkblasenanschluss (getrennt erhältlich), der an den Trinkstutzen angeschlossen wird, können Sie eine externe Trinkblase wie CamelBak® füllen.

VORSICHT - DIES IST EIN DRUCKGEFÄSS

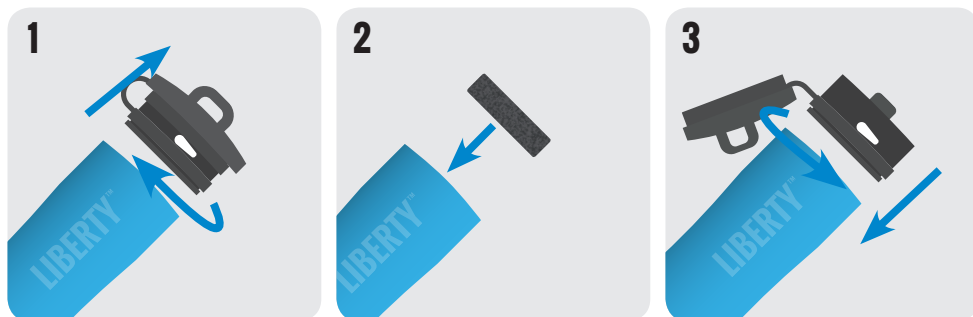
Es sollten nicht mehr als 5 Pumpstöße erforderlich sein, um die Flasche effektiv zu verwenden. Wenn dies nicht ausreicht, um einen Wasserfluss herzustellen, stellen Sie beim weiteren Pumpen sicher, dass das Wasserflussventil offen ist, damit Sie einschätzen können, inwieweit Sie nachpumpen müssen. Wenn Sie mehr pumpen müssen als erwartet, kann es sein, dass die Flasche gereinigt werden muss. Es kann auch sein, dass die Kartusche das Ende ihrer Lebensdauer erreicht hat.

Pumpen Sie **nicht** weiter, wenn kein Wasser aus der Flasche fließt, da sonst ein Überdruck entsteht und das Produkt zu stark belastet wird. Um Druck aus der Flasche abzulassen, schrauben Sie die Pumpenbasis langsam um eine Vierteldrehung heraus, bis Sie ein Zischgeräusch hören.

Um die Membranen der Kartusche nach der Vorbereitung hydriert zu halten, muss sich jederzeit mindestens 1 cm Wasser in der Flasche befinden. Gleichzeitig muss die Flasche durch die sicher befestigte Pumpe und das geschlossene Wasserflussventil abgedichtet sein. Geschieht dies nicht, trocknen die Membranen aus und das System funktioniert nicht mehr. Dies ist nicht von Ihrer Garantie abgedeckt und Sie müssen eine neue Kartusche kaufen.

Betreiben Sie die Pumpe **nicht**, wenn die Flasche leer ist.

AUSWECHSELN DES KOHLEFILTERS



1. Lassen Sie den Druck ab und entleeren Sie die Flasche. Lassen Sie den wasserdichten Schraubdeckel angebracht und verwenden Sie diesen zum Drehen im entgegengesetzten Uhrzeigersinn, um den Außenzylinder der Trinkdüse abzuschrauben.
2. Darunter ist die Aussparung für den Kohlefilter sichtbar. Nehmen Sie den vorhandenen Kohlefilter heraus und setzen Sie einen neuen Kohlefilter ein, indem Sie ihn in die leere Aussparung setzen und etwas Druck ausüben, um den Filter zu befestigen.
3. Schrauben Sie den Außenzylinder der Trinkdüse wieder an den Flaschenkörper und stellen Sie sicher, dass die Scharnierdichtung für die Kappe korrekt sitzt.

Hinweis: Wenn der Aktivkohlefilter während der Langzeitlagerung in der Flasche gelassen wird, kann Mikrobenwachstum auftreten, das nicht durch die Flasche, sondern durch den Speichel des Benutzers ausgelöst wird. Entfernen und entsorgen Sie den Aktivkohlefilter, wenn Sie die LifeSaver Liberty™ Flasche für längere Zeit lagern.

WARTUNG UND PFLEGE

Sorgen Sie dafür, dass kein Kies, Sand oder andere abrasive Stoffe in die Flasche eindringen, und entfernen Sie derartige diese Stoffe, falls dies doch passieren sollte. Wenn abrasive Stoffe in der Flasche verbleiben, führt dies zum vorzeitigen Verschleiß der Dichtungen, wodurch die Flasche undicht wird.

REINIGUNG DER FLASCHE IM FREIEN

Entfernen Sie die Pumpe und füllen Sie die Flasche zur Hälfte mit möglichst sauberem Wasser. Schrauben Sie die Pumpe wieder an. Schwenken und drehen Sie die Flasche vorsichtig, um das Wasser über die Oberfläche des Filters zu bewegen und die Innenwände zu spülen. Schrauben Sie die Pumpenbasis ab und gießen Sie das Wasser am Pumpenende aus. Wiederholen Sie dies, falls nötig, bis das ausgegossene Wasser sauber ist.

REINIGUNG DER FLASCHE IM HAUS

Entfernen Sie den Filter von der Flasche und bringen Sie die Spülkappe über der Sauberseite des Filters an. Lassen Sie den Filter für circa eine halbe Stunde in einer Schüssel mit lauwarmem Wasser liegen. Wir empfehlen, dem Wasser eine geringe Menge Sterilisierlösung hinzuzufügen, um Krankheitserreger abzutöten, die sich eventuell auf der Filteroberfläche oder in der Schüssel befinden. Eine aufgelöste Chlortablette oder flüssige Sterilisierlösung sind gleichermaßen geeignet (befolgen Sie zur Verdünnung die Anleitungen des Herstellers). Spülen Sie den Filter mit sauberem Wasser ab, entfernen Sie die Spülkappe und setzen Sie den Filter wieder in die Flasche ein. Alle Kunststoffteile, mit Ausnahme des Filters, können mit normalem Geschirrspülmittel und lauwarmem Wasser gereinigt werden. Spülen Sie nach der Reinigung alle Teile ab und lassen Sie sie trocknen.

ENTFERNEN UND EINSETZEN DER FILTERKARTUSCHE

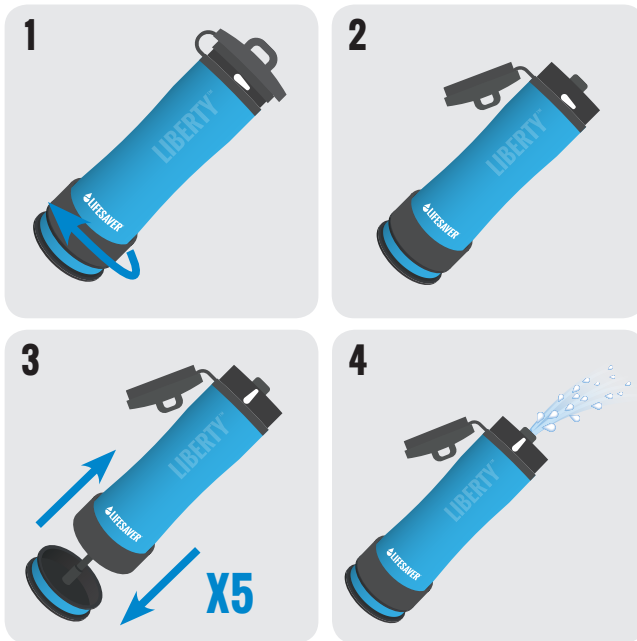
Die Filterkartusche wird einfach oben aus dem Flaschenmantel heraus- und wieder eingeschraubt. Machen Sie sich die kleinen Laschen an der Unterseite des Filters zunutze und drehen Sie die Kartusche hinein oder heraus. Das Einsetzen erfolgt im Uhrzeigersinn und das Entfernen im entgegengesetzten Uhrzeigersinn.

ÜBERPRÜFEN, DASS DER FILTER KORREKT FUNKTIONIERT

Setzen Sie die Flasche keinen Erschütterungen aus und führen Sie keine Fremdkörper in den Filter ein.

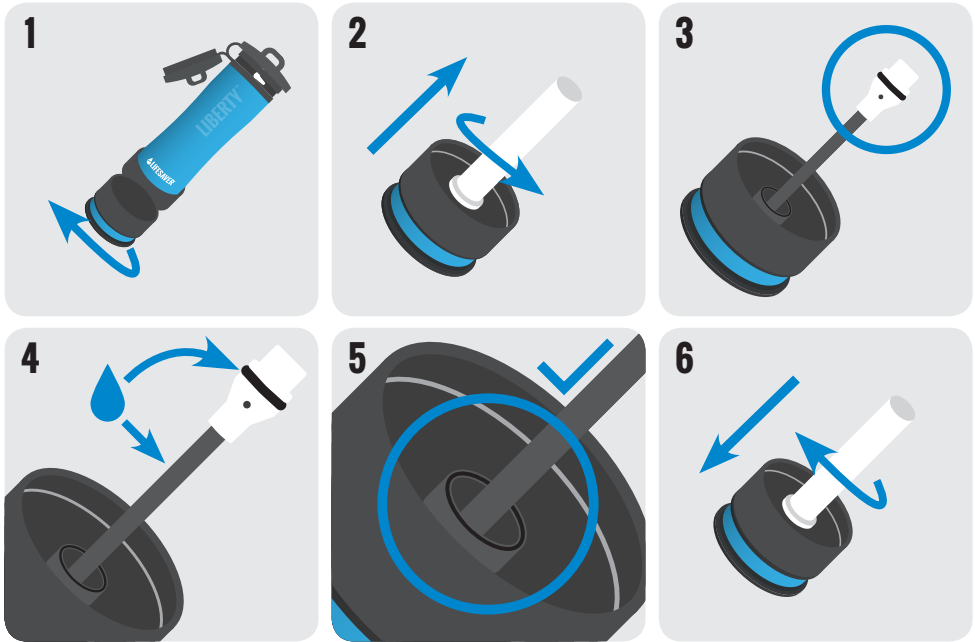
Die in eine robuste Kartusche integrierten Ultrafiltrationsmembranen wurden für eine lange Betriebsdauer entwickelt. Bei starken Erschütterungen, zum Beispiel durch Herunterfallen oder Schlagen, kann der Filter jedoch beschädigt werden. Der Membran-Integritätstest muss jedes Mal durchgeführt werden, wenn die Flasche einer Erschütterung ausgesetzt wurde oder wenn Sie eine Beschädigung vermuten.

MEMBRAN- INTEGRITÄTSTEST



1. Schrauben Sie die Pumpenbasis **F** von der Flasche ab und füllen Sie sie zur Hälfte mit Wasser.
2. Halten Sie die Flasche über eine Spüle oder einen Ausguss. Die Trinkdüse muss dabei nach oben und die Pumpe nach unten zeigen.
3. Drehen Sie das Wasserflussventil **E** auf und pumpen Sie höchstens 5 mal.
4. Das Wasser sollte frei fließen und aus dem Mundstück aufsteigen. Pumpen Sie weitere 5 Mal, wenn der Wasserfluss langsamer wird, und entleeren Sie die Flasche, während sie sich weiterhin in senkrechter Position befindet.
5. Wenn Wasser aus der Düse spritzt, ein Zischgeräusch zu hören ist oder sich Blasen bilden, wird Luft gemeinsam mit Wasser ausgestoßen. Das bedeutet, dass die Kartusche beschädigt ist. Verwenden Sie in diesem Fall die Flasche nicht und wechseln Sie die Kartusche aus.

WARTUNG DES PATENTIERTEN HYBRID-PUMPENSYSTEMS



Es ist möglich, dass sich die Pumpe nach einer gewissen Zeit nicht mehr so geschmeidig wie am Anfang bewegt. Führen Sie folgende Maßnahmen durch, um die Pumpe zu warten:

1. Schrauben Sie die Pumpenbasis von der Flasche ab und gießen Sie das gesamte Wasser aus.
2. Halten Sie das Pumpenrohr in einer Hand und schrauben Sie mit der anderen Hand die Pumpenbasis ab. Ziehen Sie sie weg und nehmen Sie sie vom Pumpenrohr ab.
3. Entfernen Sie Ablagerungen oder altes Schmierfett vom O-Ring der Pumpenwelle und dem Pumpenrohr. Überprüfen Sie den O-Ring auf Verschleißerscheinungen und wechseln Sie ihn ggf. aus.
4. Tragen Sie eine geringe Menge Silikonfett auf die schwarze Pumpenstange und den schwarzen O-Ring auf, der oben auf der Pumpenwelle sitzt.
5. Stellen Sie sicher, dass der O-Ring an der Pumpenrohrbasis korrekt auf der Nabe in der Pumpenbasis sitzt.
6. Bringen Sie das Pumpenrohr über die Oberseite der Pumpenwelle und schrauben Sie die Pumpenbasis wieder an. Ziehen Sie sie nicht zu fest.

LAGERUNG

Vor der ersten Verwendung sollte die Flasche an einem trockenen Ort ohne direkte Sonneneinstrahlung aufbewahrt werden.

Schützen Sie die Flasche nach der ersten Verwendung vor extremen Temperaturen. Halten Sie die Membranen der Kartusche hydriert, indem Sie jederzeit mindestens 1 cm Wasser in der Flasche lassen und sicherstellen, dass die Flasche durch Pumpe, Düse und Kappe gut abgedichtet ist. Geschieht dies nicht, trocknen die Membranen aus und das Filtrationssystem funktioniert nicht mehr. Erneuern Sie dieses Wasser regelmäßig, damit es nicht stagniert. Bewahren Sie die Flasche immer an einem kühlen trockenen Ort auf, wenn Sie sie nicht verwenden, idealerweise bei 5–20°C.

AKTIVKOHLEFILTER

Ein Aktivkohlefilter, der in seiner originalen Polyethylen-Verpackung versiegelt ist, kann je nach Lagerbedingungen für circa 3 Jahre ab Kaufdatum gelagert werden.

Nach dem Öffnen einer Packung Aktivkohlefilter müssen die restlichen Aktivkohlefilter in einer versiegelten Verpackung aufbewahrt werden. Dadurch wird eine Haltbarkeit für bis zu 3 Jahre bewahrt. Wenn die Aktivkohlefilter nicht versiegelt werden, sind sie nur noch für bis zu 2 Monate haltbar. Kohle ist ein natürliches Absorptionsmittel. Wenn der Filter nicht versiegelt wird, absorbiert er daher in der Luft enthaltene Verunreinigungen. Wenn die Flasche für 1 Monat oder länger gelagert wird, sollte der Aktivkohlefilter entnommen und entsorgt werden. Wechseln Sie den Filter vor der nächsten Verwendung gegen einen neuen Kohlefilter aus.

LAGERFÄHIGKEIT

Produkte in Standardverpackung:

Produkte können ungenutzt für mindesten 3 Jahre ab Kaufdatum (von einem zugelassenen Händler) gelagert werden. Die weitere Lagerfähigkeit nach den ersten 3 Jahren hängt von den Lagerbedingungen ab.

In Aluminiumfolie hitzeversiegelte Produkte:

Bei hitzeversiegelten Produkten ist der Feuchtigkeitsübergang am geringsten. Daher eignen sie sich ideal zur langfristigen Lagerung. Die Lagerfähigkeit einer im Kaufzustand versiegelten Kartusche kann bis zu 10 Jahre nach Kaufdatum betragen.

TRANSPORT DER LIFESAVER FLASCHE IM FLUGZEUG

Wenn Sie die Flasche mit ins Flugzeug nehmen wollen, müssen Sie den gesamten Druck ablassen, indem Sie die Flasche umdrehen und die Pumpenbasis langsam um eine Vierteldrehung heraus schrauben. Halten Sie die Pumpe beim Abschrauben gut fest. Lassen Sie nur die Mindestmenge Wasser (1 cm) in der Flasche. Verpacken Sie die Flasche sicher im aufgegebenen Gepäck und schützen Sie sie vor Erschütterungen.

FAILSAFE

Die Flasche verfügt über Failsafe™-Technologie, einen Mechanismus, der automatisch anzeigt, wann die Kartusche ausgewechselt oder gereinigt werden muss. Wenn die Kartusche das Ende ihrer Lebensdauer erreicht hat, werden die Poren in den Membranen durch Verschmutzungen verstopft und der Filter lässt kein Wasser mehr hindurch. So können Sie jederzeit sicher sein, dass Ihr Filter effektiv Verunreinigungen aus dem Wasser herausfiltert, und wissen, wann Sie die Kartusche auswechseln oder reinigen müssen. Wenn die Kartusche das Ende ihrer Lebensdauer erreicht, sind mehr Pumpstöße erforderlich, um einen Wasserfluss zu erzielen. Ab einem gewissen Punkt fließt überhaupt kein Wasser mehr und der Filter muss ausgewechselt werden.

LEISTUNG UND TECHNISCHE DATEN

Minimale Betriebs-/Lagertemperatur	>0°C
Maximale Betriebs-/Lagertemperatur	50°C
Anfängliche Durchflussrate**	1.2 L/min @ 1.0 Bar (g)
Nutzungsdauer der Kartusche**	2000 Liter
Trockengewicht der Flasche mit Kartusche	425 grams
Speicherkapazität der Flasche	400 ml
Produktmaterialien und Wasser	frei von BPA und BPS

MIKROBIOLOGISCHE FILTRATIONSEFFIZIENZ

Übertrifft EPA-Richtlinien für mikrobiologische Wasseraufbereiter:

Rückhaltevermögen Bakterien***	>99.9999% (Log 6)
Rückhaltevermögen Viren***	>99.999% (Log 5)
Rückhaltevermögen Zysten***	>99.99% (Log 4)

LIFESAVER COMPLIANCE-TEST

Prüfungen wurden auf der Grundlage der vollständigen mikrobiologischen Leistungsanforderungen von NSF/ANSI P231 durchgeführt.

Die Produkte wurden mit zwei unterschiedlichen Wasserarten getestet, um die über die Standardgebrauch hinausgehende Filtrationsleistung nachzuweisen, einschließlich Challenge-Test-Wasser - Typ 3 (simuliertes Abwasser).

Optionaler Aktivkohlefilter verbessert Geschmack und Geruch, da er gelöstes Chlor, Geschmacks- und Geruchsstoffe reduziert.

*Nach der ersten Verwendung muss das Produkt vor Frost geschützt werden

**Durchflussrate und Filterleistung hängen von der Zusammensetzung, Temperatur und Trübheit des eingespeisten Wassers ab

***Von BCS getestet, am 20.05.2017 herausgegeben. Erfüllt die vollständigen Leistungsanforderungen von Protokoll NSF/ANSI P231

HAFTUNGSAUSSCHLUSS

Die in diesem Dokument enthaltenen Informationen und Daten beruhen auf unseren allgemeinen Erfahrungen und sind nach unserem besten Wissen korrekt. Sie wurden in gutem Glauben zur Verfügung gestellt und sollen als Richtlinie für die Auswahl und Verwendung unserer Produkte dienen. Da sich die Bedingungen, in denen unsere Produkte verwendet werden, außerhalb unserer Kontrolle befinden, stellen diese Informationen keine Garantie für die endgültige Leistung des Produkts dar. Wir können keinerlei Haftung bezüglich der Verwendung unserer Produkte übernehmen. Die Qualität unserer Produkte ist im Rahmen unserer Verkaufsbedingungen garantiert. Bestehende gewerbliche Schutzrechte müssen eingehalten werden.

Alle in dieser Anleitung enthaltenen Informationen wurden zum Zeitpunkt der Drucklegung als korrekt angesehen. Wir behalten uns das Recht vor, an der hierin beschriebenen Ausrüstung Verbesserungen und/oder Modifikationen vorzunehmen.

© 2018 Icon LifeSaver Ltd. Alle Rechte vorbehalten. Patente und Gebrauchsmuster angemeldet und erteilt. LifeSaver ist ein eingetragenes Warenzeichen.

WICHTIGE KONTAKTINFORMATIONEN

www.iconlifesaver.com

E: info@iconlifesaver.com

Nordamerika

T: 844-LIFSVER (543-7837)

Andere Länder

T: +44 (0) 1206 580 999